

प्रश्नपत्रिका क्र.

746354

कोड : १०२

परीक्षा दिनांक : १४/१२/२०१४

माध्यम : मराठी

महाराष्ट्र राज्य शिक्षक पात्रता परीक्षा
(MAHATET)

वेळ : दुपारी २.३० ते सायंकाळी ५.००

पेपर II (इ. ६वी ते इ. ८वी)
बैठक क्रमांक

--	--	--	--	--	--	--	--	--	--

एकूण गुण

१५०

एकूण पृष्ठे

३२

प्रश्नपत्रिका सोडविण्यापूर्वी कृपया खालील सूचना काळजीपूर्वक वाचा.

सूचना :

- प्रश्नपत्रिकेमध्ये सलग एकूण १५० प्रश्न असून ते सोडविण्यासाठी उमेदवारास अडीच तास वेळ देण्यात आलेला आहे. प्रत्येक प्रश्नास एक गुण आहे. सर्व प्रश्न सोडविणे आवश्यक आहे.
- प्रत्येक प्रश्न वस्तुनिष्ठ स्वरूपाचा असून प्रश्नाच्या खाली उत्तराचे पर्याय दिलेले आहेत. उत्तर नोंदविताना चार पर्यायांपैकी बरोबर उत्तर असलेल्या पर्याय क्रमांकाच्या वर्तुळाला काळ्या/निळ्या शाईच्या बॉलपेनने पूर्णपणे रंगवून उत्तर देणे आवश्यक आहे. अर्धवट रंगवलेले वर्तुळ, खाडाखोड अथवा एकाच प्रश्नासाठी दोन उत्तरे दर्शविलेली असतील अशा उत्तरांना गुण दिले जाणार नाहीत. पेन्सिलीने नोंदविलेली उत्तरे तपासली जाणार नाहीत.
प्रश्नपत्रिकेमध्ये खालीलप्रमाणे विषयनिहाय प्रश्न आहेत. माध्यम
 - भाग - A : भाषा १ व २ - प्रश्न-क्रमांक १ ते ६० - ६० गुण इंग्रजी, मराठी
 - भाग - B : बालमानसशास्त्र व अध्यापनशास्त्र - प्रश्न-क्रमांक ६१ ते ९० - ३० गुण मराठी
 - भाग - C : गणित व विज्ञान किंवा सामाजिक शास्त्रे - प्रश्न-क्रमांक ९१ ते १५० - ६० गुण मराठी
- एकदा दिलेले उत्तर बदलता येणार नाही.
- प्रश्नाला दिलेले पर्याय अचूक उत्तराच्या सदृश असतात. त्यामुळे सर्वात अचूक उत्तराच्या वर्तुळाला गिरविणे आवश्यक आहे, याची परीक्षार्थीने नोंद घ्यावी.
- प्रत्यक्ष परीक्षा झाल्यानंतर एक आठवड्याचे आत संभाव्य उत्तरसूची जाहिर करण्यात येईल. प्रश्नपत्रिकेमधील प्रश्नांबाबत प्राप्त आक्षेपांनुसार कोणत्याही कारणामुळे प्रश्न (प्रश्न व पर्यायी उत्तरे) चुकीचे आहेत असे आढळल्यास व परिषदेच्या तज्ञ समितीने ते मान्य केल्यास ते प्रश्न रद्द करून उर्वरित प्रश्नांच्या गुणांवर आधारित तज्ञ समितीने निश्चित केलेल्या निश्चित सूत्रानुसार अचूक प्रश्नांच्या गुणांनुसार पात्रता जाहिर करण्यात येईल.
- परीक्षार्थीने आपला बैठक क्रमांक त्यांना पुरविलेल्या प्रश्नपत्रिकेवर नोंदवावा.
- प्रश्नपत्रिकेत कोणत्याही प्रश्नांच्या उत्तराची नोंद करू नये. उत्तरपत्रिकेचा, प्रश्नपत्रिकेचा कोणताही भाग वेगळ करू नये.
- कच्चे काम करण्यासाठी प्रश्नपत्रिकेच्या शेवटच्या पानावर दिलेल्या कोऱ्या जागेचा वापर करावा.
- परीक्षार्थीने प्रश्नपत्रिकेचा व उत्तरपत्रिकेचा क्रमांक स्वाक्षरी पटावर लिहिणे आवश्यक आहे.
- परीक्षा प्रवेशपत्राची मागणी केल्यास पर्यवेक्षकास दाखवावे. प्रवेशपत्रात दुरुस्ती असल्यास ती करून / नसल्यास तसेच प्रवेशपत्र परीक्षेनंतर पर्यवेक्षकाकडे देऊन पोच घ्यावी व ही पोच पावती जपून ठेवावी.
- उत्तरपत्रिका देताना उत्तरपत्रिकेची Carbonless प्रत परीक्षार्थीने परीक्षा झाल्यानंतर परत घेऊन स्वाक्षरी पटावर दुसरी स्वाक्षरी करावी. दुसरी स्वाक्षरी नसल्यास त्याने उत्तरपत्रिका पर्यवेक्षकाकडे दिलेली नाही असे समजण्यात येईल.
- पर्यवेक्षकाच्या सूचनेशिवाय परीक्षागृह सोडू नये.
- परीक्षार्थीने परीक्षा चालू असताना अथवा परीक्षा संपल्यानंतर परीक्षेसंबंधी कोणतेही साहित्य परीक्षागृहाबाहेर नेल्यास / नेल्याचे निदर्शनास आल्यास त्याची या परीक्षेतील उमेदवारी रद्द होईल. त्याचबरोबर त्यांचेविरुद्ध भारतीय दंडसंहिता (IPC) अंतर्गत कारवाई करण्यात येईल.

18154

[Faint, illegible text, possibly bleed-through from the reverse side of the page. The text is too light to transcribe accurately.]

भाग - A : इंग्रजी

Read the following conversation between the persons indicated. Then complete blanks given in the reported speech each by choosing from the options given below : [Q. Nos. 1 and 2]

Pooja : Hello, can I speak to Garima ?

Snehal : I'm afraid, she's not at home. May I know who is speaking ?

Pooja : I'm Pooja. I think you are Snehal. Please tell your mother that I will meet her at 5 pm sharp at Coffee House.

Snehal : O.K. auntie. I'll tell her.

1. Pooja asked over telephone _____.
(1) if I can speak to Garima. (2) if I may speak to Garima
(3) if I could speak to Garima. (4) if she could speak to Garima.
2. Snehal replied that her mother was not at home and wanted to know _____.
(1) who is speaking
(2) if I know who was he/she
(3) who was speaking
(4) if she might know who is he/she
3. Choose the one which best expresses the meaning of the given word :
'Nauseate'
(1) Tempt (2) Sicken (3) Despise (4) Detest
4. Choose the word nearly 'Opposite' in meaning to the underlined word in the sentence :
"Sudhir used to disparage his neighbour every now and then."
(1) denigrate (2) belittle (3) praise (4) criticize
5. Choose the one which best expresses the meaning of the underlined idiom :
"Piu had to look high and low before she could find her scooter key."
(1) nowhere (2) always (3) everywhere (4) somewhere
6. Which one of the following pairs is not correctly matched as 'one-word substitution' for the given phrase ?
(1) A person who betrays a friend – Traitor
(2) A sea abounding in islands – Archipelago
(3) Contempt of God – Blasphemy
(4) A house for storing grains – Godown

10. Find out which part of the sentence has an error :

My observation is that / between Vinayak and Santosh, / Vinayak is the most intelligent./

A B C
No error.
D

(1) A (2) B (3) C (4) D

In the given dialogue there are blanks, each of them has been numbered. The suitable expression has been mentioned against the number, choose the most suitable alternative to fill in the blank : [Q. Nos. 11 to 13]

Student : Sir, I feel out of sorts now. 11 ?

Teacher : What's the problem ?

Student : Actually 12 and I think there may be food-poisoning. I feel like vomiting !

Teacher : Don't worry 13 the peon to take you home.

Student : Thank you sir.

11. (1) Please allow me (2) Can I go out
(3) Will you please allow me (4) May I leave early
12. (1) I am feeling strange (2) there is serious problem
(3) I have some stomach problem (4) Some trouble is in the stomach
13. (1) Where is the peon (2) I'm asking
(3) You may go to (4) Someone call
14. Choose the most correct alternative :
(A) My house's roof is leaking.
(B) The roof of my house is leaking.
(C) My house is out of repairs.
(1) Only (A) is correct (2) Only (B) is correct
(3) Both (A) and (B) are correct (4) Both (B) and (C) are correct

15. Pick out the most effective word to fill in the blanks to make the sentence meaningfully complete :

"The unruly behaviour of the students _____ their teacher."

(1) tempered (2) clashed (3) aggrieved (4) incensed

16. Choose the most appropriate alternative to fill in the blank :

"The teacher ordered Kamal to leave the room and _____ him to return."

(1) stopped (2) refused (3) forbade (4) challenged

17. Choose the correctly spelt word :

- (1) Sinchronize (2) Synchronize (3) Sychromize (4) Synchronize

18. Choose the most appropriate alternative :

"He neglects attending _____ church, though _____ church is only few yards from his house."

- (1) no article, the (2) the, the (3) the, no article (4) a, the

19. Choose the appropriate alternative :

"A man of honour adheres _____ his convictions even if others jeer _____ him."

- (1) upon, by (2) with, on (3) at, at (4) to, at

20. Choose the appropriate alternative to fill in the blank :

"Who _____ such a behaviour by ?"

- (1) you were taught (2) you being taught
(3) were you taught (4) were you been taught

In the following passage, there are blanks, each of them has been numbered. The appropriate alternative has been mentioned against the number. Choose the correct alternative to fill in the blanks : [Q. Nos. 21 and 22]

Interviews are very important for all of us. We must face interviews with confidence. There is 21 any person who at one time or the other has not faced an interview situation. While interviews are a day to day experience for people who 22 with others in their daily chores.

21. (1) perhaps (2) hardly (3) probably (4) possibly

22. (1) interact (2) respond (3) react (4) concern

23. Pranesh is afraid of marriage. His family thinks that he is suffering from _____.

- (1) genophobia (2) geraphobia (3) gynaephobia (4) gamophobia

24. Name the 'Figure of Speech' in the following line :

"Failures are the pillars of success."

- (1) Paradox (2) Hyperbole (3) Oxymoron (4) Euphemism

25. Choose the one which best expresses the same sentence in 'Passive Voice' :

"Jack offered me a seat."

- (1) I was offered a seat by Jack. (2) I am offered a seat by Jack.
(3) I had been offered a seat by Jack. (4) I was been offered a seat by Jack.

26. Choose the most correct alternative showing indirect narration for the given 'Direct Speech' :
Mother said to me, "Don't run in the sun."
 (A) Mother advised me not to run in the sun.
 (B) Mother forbade me to run in the sun.
 (C) Mother advised me do not run in the sun.
 (1) Only (A) is correct (2) Only (B) is correct
 (3) Both (A) and (B) are correct (4) Only (C) is correct
27. Fill in the blank by choosing the correct alternative :
 "_____ the resistance offered by him, the police arrested him."
 (1) Concerning (2) Viewing (3) Notwithstanding (4) Regarding
28. Choose the correct alternative to fill in the blank :
 "The gold mined in India is _____ the gold mined in Africa."
 (1) superior than (2) more superior than
 (3) more superior to (4) superior to
29. Choose the most suitable alternative to make the sentence meaningfully complete :
 "If I knew his address _____."
 (1) I would have given it to you. (2) I would have give it to you.
 (3) I would give it to you. (4) I will give it to you.
30. Choose which one of the following is correct :
 (1) A summon has been served on him.
 (2) A summons have been served on him.
 (3) A summons has been served on him.
 (4) Summons have been served on him.

भाग - A : मराठी

31. पुढील शब्दांमधून अनेकवचनी शब्द ओळखा :
 (1) शब्द (2) निरोप (3) मार्ग (4) वाटा
32. पुढील जोड्यांमधून स्त्रीलिंग - पुल्लिंगाची चुकीची जोडी ओळखा :
 (1) गाडी - गाडा (2) मादा - मादी (3) वृक्ष - लता (4) कोल्हा - कोल्ही
33. कोणत्या विभक्तीला प्रत्यय नसतात ?
 (1) प्रथमा (2) द्वितीया (3) पंचमी (4) संबोधन

34. "तो साधू या देवळातच मुक्कामास असतो." - या वाक्याचा काळ ओळखा :
- (1) साधा वर्तमानकाळ (2) पूर्ण वर्तमानकाळ
(3) रीती भविष्यकाळ (4) रीती वर्तमानकाळ
35. तृतीय पुरुषी, एकवचनी, नपुंसकलिंगी असे स्वतंत्र क्रियापद असणारा प्रयोग कोणता ?
- (1) सकर्मक कर्तरी (2) भावे (3) अकर्मक कर्तरी (4) कर्मणी
36. पुढील वाक्यांमधून विध्यर्थी वाक्य ओळखा :
- (1) मनःपूर्वक दिलेल्या निमंत्रणाला मान द्यावा .
(2) काल आला होतात ना तुम्ही
(3) ऊठ, लवकर तयार हो
(4) काय कमालीचे आढेवेढे घेतात लोक
37. "ही न्यूनता सुखाची, चित्ता सदा विदारी,
स्वामी तिन्ही जगांचा, आईविना भिकारी"
- या काव्यपंक्तीतील रस ओळखा :
- (1) अद्भुत (2) शांत (3) करुण (4) शृंगार
38. "पिवळें तांबूस ऊन कोवळें पसरें चौफेर
ओठा नेईं सोने, वाटे, वाहुनिया दूर"
- या काव्यपंक्तीत कोणता अलंकार आढळतो ?
- (1) अतिशयोक्ती (2) उत्प्रेक्षा (3) रूपक (4) उपमा
39. 'आयजीच्या जिवावर बायजी उदार' या म्हणीच्याच अर्थाची म्हण ओळखा :
- (1) पै दक्षिणा लक्ष प्रदक्षिणा (2) उंदराला मांजर साक्षी
(3) काखेत कळसा गावाला वळसा (4) हलवायाच्या घरावर तुळशीपत्र
40. 'हळद लागणे' या वाक्प्रचाराच्याच अर्थाचा वाक्प्रचार ओळखा :
- (1) दोनाचे चार हात होणे (2) बोभाटा होणे
(3) मनात मांडे खाणे (4) हायसे वाटणे
41. पुढील शब्दांमधून मराठी उपसर्ग ओळखा :
- (1) गैर (2) प्र (3) पड (4) अप
42. पुढील शब्दांपैकी कोणता शब्द प्रत्ययघटित आहे ?
- (1) सरहद्द (2) संगीत (3) निगर्वी (4) तुलना

43. 'अंबर' शब्दाचा समानार्थी शब्द ओळखा :
- (1) रव (2) सिंधू (3) अनिल (4) हेम
44. 'आमंत्रित' या शब्दाचा विरुद्धार्थी शब्द ओळखा :
- (1) निमंत्रित (2) आगंतुक (3) सुमंत्रित (4) अनावृत
45. चुकीच्या प्रकाराने केलेले सामान्य रूप ओळखा :
- (1) दरवाजा - दरवाजा (2) माळ - माळे
(3) भूल - भुली (4) मूल - मुली
46. 'द्वग्गोचर' या संधीचा योग्य विग्रह ओळखा :
- (1) द्व + गोचर (2) द्वग + गोचर (3) द्वक् + गोचर (4) द्वग्ग + ओचर
47. अव्ययीभाव समासाचे उदाहरण ओळखा :
- (1) गैरशिस्त (2) वदनचंद्र (3) नर्मदा (4) वाडेहुडे
48. पुढील शब्दांमधून दर्शक सर्वनाम ओळखा :
- (1) मी (2) तुम्ही (3) स्वतः (4) हा
49. पुढील शब्दांमधून विशेषण नसलेला शब्द ओळखा :
- (1) दुखरा (2) किरकिरी (3) आवाका (4) आजारी
50. पुढीलपैकी कोणता शब्द क्रियापद नाही ?
- (1) सालवाले (2) दुखावले (3) वळवला (4) बसवले
51. पुढील क्रियापदांमधून प्रयोजक क्रियापद ओळखा :
- (1) निजला (2) बोलावते (3) गेला (4) देववीन
52. पुढील शब्दांमधून लेखननियमांनुसार अचूक शब्द ओळखा :
- (1) ऋणानुबंध (2) रुणानुबंध (3) ऋणानुबंध (4) ऋणानुबंध
53. पुढील कादंबऱ्यांमधून रंगनाथ पटारे यांच्या कादंबरीचे नाव ओळखा :
- (1) झुंजारमाची (2) पानिपत (3) तुंबाडचे खोत (4) ताम्रपट
54. 'आहे मनोहर तरी' हे कोणत्या प्रकारचे पुस्तक आहे ?
- (1) कवितासंग्रह (2) आत्मकथन (3) प्रवासवर्णन (4) कादंबरी
55. गटात न बसणारे नाव ओळखा :
- (1) चिनी माती (2) इजिप्तायन (3) अमेरिका (4) ग्रीकांजली
56. 'रक्तपुष्प' ही प्रसिद्ध एकांकिका कोणी लिहिली आहे ?
- (1) महेश एलकुंचवार (2) विजय तेंडुलकर
(3) दिलीप परदेशी (4) रत्नाकर
57. उत्तम कांबळे यांनी कोठे झालेल्या साहित्यसंमेलनाचे अध्यक्षपद भूषविले ?
- (1) पुणे (2) ठाणे (3) चिपळूण (4) चंद्रपूर

पुढील उतारा वाचून त्यापुढील प्रश्नांची उत्तरे लिहा : (प्रश्न-क्रमांक 58 ते 60)

आईवडिलांचे मुलांवर प्रेम असते. त्यांना त्यांची खूप काळजी वाटते. त्यांना मुलांचा अपेक्षाभंग झालेला, त्यांना दुःख झालेले, त्यांनी निराश झालेले पाहवत नाही. त्यांच्या बाबतीतले सर्व निर्णय आपणच अधिक योग्य रीत्या घेऊ शकतो, असे वाटल्यामुळे ते मुलांबाबत विशिष्ट प्रकारे वागतात. मुलांनी कोणते शिक्षण घ्यावे, कोणाशी लग्न करावे, किती मुले होऊ द्यावीत याबाबतही त्यांचे आग्रही सल्ले असतात. परंतु यामुळे निर्णय घ्यायला, त्या निर्णयाला जबाबदार रहायला मुले शिकत नाहीत. त्यांना स्वातंत्र्य पेलता येत नाही. पाश्चात्य आईबाप मुलांशी या प्रकारे वागत नाहीत. 'हाताची घडी, तोंडावर बोट' हा आपल्या संस्कारांचा पाया, तर 'जा, पहा, करा, आपल्या निर्णयाची जबाबदारी घ्या -' हा त्यांच्या संस्कारांचा मूलमंत्र. पौर्वात्य संस्कार सगळे चुकीचे आणि पाश्चिमात्य संस्कार सगळे चांगले, असे मला मुळीच म्हणायचे नाही. परंतु जबाबदारी घ्यायला शिकण्याचे, स्वतंत्र पेलायला शिकण्याचे संस्कार मात्र आपण जरूर त्यांच्याकडून घ्यायला हवेत. मुलांना स्वतःच्या भावना ओळखायला, त्यांना नावे द्यायला आणि त्या व्यक्त करायला प्रोत्साहन दिले पाहिजे. मुख्य म्हणजे त्यांना चुका करण्याचे स्वातंत्र्य दिले पाहिजे आणि अयशस्वी होण्याची मुभाही !

58. भारतीय आईबाप मुलांना कसे बनवतात ?

- (1) स्वतंत्र (2) परावलंबी (3) हट्टी (4) स्वैर

59. आईबापांनी कोणते वैशिष्ट्य आत्मसात करायला हवे, असे लेखिका शेवटी सांगते ?

- (1) दुराग्रह (2) दुर्लक्ष (3) औदार्य (4) अनाग्रहीपणा

60. लेखिकेचा विचार कसा आहे ?

- (1) चुकीचा (2) पूर्वग्रहदूषित (3) पाश्चात्यधार्जिणा (4) समतोल

भाग - B : बालमानसशास्त्र व अध्यापनशास्त्र

61. कारक विकासामध्ये गुटेरिजने सांगितलेल्या खालीलपैकी कोणत्या बाबीचा समावेश होत नाही ?

- (1) कारक विकासाच्या संबोधात व्यक्तिभिन्नता दिसून येते.
(2) शैशवावस्थेत व बालकावस्थेत कारक क्रियांचा विकास विशिष्ट क्रमाने होतो.
(3) कौमार्यावस्था प्राप्त होईपर्यंत मुलामुलींच्या कारक विकासात खूपच फरक दिसून येतो.
(4) प्राथमिक शाळेतील मुलांचा कारक विकास प्रामुख्याने शारीरिक विकासातील पक्वता आणि सराव यावर अवलंबून असतो.

62. शारीरिक विकासाबाबत खालीलपैकी कोणती बाब लागू पडत नाही ?

- (1) विकास हा परिमाणात्मक असतो.
(2) विकास क्रमबद्ध असतो.
(3) प्रत्येक व्यक्तीचा विकासाचा वेग भिन्न असतो.
(4) विकासातील बदल सुधारणात्मक असतात.

63. जेव्हा साधना चेतकाचे वर्गीकरण करावयाला शिकते व संवाद साधण्याच्या दृष्टीने विचार करू लागते तेव्हा जीन पियाजेच्या मते या अवस्थेस _____ म्हणतात.
- (1) मूर्त क्रियाकाल अवस्था (2) शब्दपूर्व अवस्था
(3) बौद्धिक विकासाची अवस्था (4) क्रियापूर्व प्रतिनिधित्वाचा काळ
64. खालीलपैकी कोणते विधान बालोद्यान पद्धती व मॉटेसरी पद्धती यामधील फरक दर्शवते ?
- (1) बालोद्यान पद्धतीत ज्ञानेंद्रिय शिक्षणावर भर दिला जातो.
(2) मॉटेसरी पद्धतीत 2½ ते 6 वयोगट शिक्षणाच्या दृष्टीने महत्त्वाचा आहे.
(3) बालोद्यान पद्धतीत शैक्षणिक साधनांवर भर दिला आहे.
(4) मॉटेसरी पद्धतीत वैयक्तिक शिक्षण व कृतीवर भर दिला आहे.
65. स्वयंशोधन पद्धतीबद्दल खालीलपैकी कोणते विधान अयोग्य आहे ?
- (1) ही पद्धती बालमानसशास्त्रीय अध्ययन तत्त्वे पडताळण्यासाठी पूरक आहे.
(2) ही पद्धती कार्यकारणभाव शोधण्यासाठी उपयुक्त आहे.
(3) या पद्धतीत विद्यार्थीसंख्या मर्यादित हवी.
(4) सर्व घटकांसाठी ही पद्धत सुयोग्य आहे.
66. खालीलपैकी बुद्धिमत्तेविषयी असलेल्या घटकांपैकी अयोग्य घटक कोणता ?
- (1) नवीन परिस्थितीशी समायोजन साधण्याची क्षमता
(2) परिस्थितीनुरूप बदल करण्याचे कौशल्य
(3) नवीन गोष्टींचे अध्ययन करण्याची अक्षमता
(4) पुर्वानुभवाची योग्य उपयोग करून घेण्याची क्षमता
67. गिलफोर्डच्या बुद्धिमत्तेच्या उपपत्तीनुसार बुद्धिमत्तेच्या 120 घटकांचे वर्गीकरण खालीलपैकी कोणत्या तीन गटात केले आहे ?
- (1) बोध, स्मरण, मूल्यमापन (2) क्रिया, आशय, निर्मिती
(3) विचार, आशय, बोध (4) स्मरण, निर्मिती, बोध
68. मनश्चक्षुंवर प्रतिमा निर्मिती होण्यासाठी खालीलपैकी कोणती बाब लागू नाही ?
- (1) पूर्वी अनुभव घेतलेला असावा.
(2) एका प्रतिमेचा अनुभव अधिक तीव्रतेने येण्याऐवजी बहुतेकांना मिश्र प्रतिमांचा अनुभव येतो.
(3) प्रतिमेची तीव्रता एखादी बाब किती वारंवार अनुभवाला आली यावर अवलंबून असते.
(4) एखाद्याच्या मनात सर्व प्रकारच्या प्रतिमा सारख्याच तीव्रतेने निर्माण होतात.
69. मूलभूत तत्त्वांचा आणि परिस्थितींचा आधार सोडता येत नाही, अशा वैज्ञानिक किंवा स्थापत्य शास्त्राच्या कल्पना म्हणजे _____ होय.
- (1) व्यावहारिक कल्पना (2) सौंदर्यनिष्ठ कल्पना
(3) पुनरुत्पादक कल्पना (4) अनिर्बंध कल्पना

70. विद्यार्थ्यांच्या विचारशक्तिचा व तर्कशक्तिचा विकास होण्यासाठी शिक्षकांनी काय टाळावे ?
- (1) शिक्षकांनी आपली मते विद्यार्थ्यांवर लादू नये.
 - (2) मुलांना मते मांडण्याची मुभा द्यावी.
 - (3) सर्व मतांचा चिकित्सक विचार करण्यास शिकवावे.
 - (4) मनावर भावना व पूर्वग्रहाचा पगडा ठेवून विचार करावा.
71. कंठस्थ ग्रंथीतून पाझरणान्या अंतःस्रावाचे प्रमाण कमी झाल्यास _____.
- (1) उंची वाढते
 - (2) बौद्धिक विकास खुंटतो
 - (3) वजन कमी होते
 - (4) शारीरिक वाढ चांगली होते
72. अभ्यासक्रम तयार करतांना व्यक्तिभेद लक्षात घेणे अत्यंत महत्वाचे असते. अशावेळी पुढीलपैकी कोणती बाब टाळावी ?
- (1) विद्यार्थ्यांची आवड, कला व क्षमतानुसार अध्ययन करण्याची सोय अभ्यासक्रमात असावी.
 - (2) अभ्यासक्रम रचनेत मूलभूत विषय, चित्रकला, संगीत, शारीरिक शिक्षण या सारख्या विषयांचा समावेश असावा.
 - (3) अभ्यासक्रम साचेबंद असावा.
 - (4) काही विषय अनिवार्य तर काही विषय ऐच्छिक असावेत.
73. सचिनच्या वर्गशिक्षकेला सचिनचे मूल्यमापन करायचे आहे. मूल्यमापन प्रक्रियेत खालीलपैकी कोणत्या गोष्टींचा समावेश करणे योग्य आहे ?
- (अ) सचिनच्या वर्तनात किती बदल झाला ?
 - (ब) शिक्षकांची अध्यापन पद्धती कितपत उपयुक्त होती ?
 - (क) अध्यापनाचे उद्दिष्ट किती प्रमाणात साध्य झाले ?
 - (ड) शैक्षणिक अनुभवांचे संयोजन झाले का ?
- (1) फक्त (अ) आणि (क)
 - (2) (अ), (ब), (क), (ड), सर्व
 - (3) फक्त (अ), (ब), (ड)
 - (4) फक्त (अ), (ब), (क)
74. मूल्यनिर्धारणाच्या भूमिकेबाबत काही विधाने खाली दिली आहेत. त्यापैकी योग्य विधान कोणते ?
- (1) पुरावा जमा करून त्याचे अर्थ लावणे म्हणजे मूल्यमापन.
 - (2) निर्णय प्रक्रियेत मूल्यनिर्धारणाला खूप महत्त्व असते.
 - (3) गरजा लक्षात घेऊन त्या पूर्ण करण्यासाठी मूल्यनिर्धारण आवश्यक आहे.
 - (4) वरील सर्व
75. खालीलपैकी कोणते विधान हे सातत्यपूर्ण सर्वकष मूल्यमापनाचे उद्दिष्ट नाही ?
- (1) बाह्य परीक्षेला पूरक साधन होणे.
 - (2) शिक्षकांना स्वयंरोजगारास मदत करणे.
 - (3) विद्यार्थ्यांमध्ये व्यक्तिमत्त्व विकासाविषयी चांगल्या सवयी लावणे.
 - (4) विद्यार्थ्यांचे शैक्षणिक निदान करणे.

76. अंध विद्यार्थ्यांना अध्यापन करताना विशेष शिक्षण देणाऱ्या शिक्षकाने पुढीलपैकी कोणत्या तत्वाचा वापर करावा ?
- (अ) अमूर्तता
(ब) एकात्म अनुदेशन
(क) अधिकची चेतना
(ड) स्व कृती
- (1) (अ), (ब) आणि (क) (2) (ब), (क) आणि (ड)
(3) (अ), (क) आणि (ड) (4) (अ), (ब), (क), (ड), सर्व
77. खालीलपैकी कोणता गट अध्यापन प्रतिमानांच्या मूलभूत घटकांचा गट आहे ?
- (1) उद्देशबिंदू, संरचना, सामाजिक प्रणाली, सहाय्यभूत प्रणाली
(2) संरचना, पद्धती, उद्देशबिंदू, सामाजिक प्रणाली
(3) उद्देशबिंदू, संरचना, पद्धती, सहाय्यभूत प्रणाली
(4) उद्देशबिंदू, संरचना, पद्धती, आधुनिक अध्यापन
78. खाली दिलेल्या वैशिष्ट्यांपैकी विशेष गरजा असणाऱ्या मुलांचे कोणते वैशिष्ट्य नाही ?
- (1) या मुलांचे शैक्षणिक कार्यक्रम सर्वसामान्य मुलांच्या कार्यक्रमापेक्षा भिन्न असतात.
(2) या मुलांच्या गरजा सर्वसामान्य मुलांपेक्षा वेगळ्या असतात.
(3) या मुलांचे वर्तन प्रसामान्य असते.
(4) या मुलांची शारीरिक वैशिष्ट्ये सर्वसामान्य मुलांपेक्षा वेगळी असतात.
79. रमेशला हार्मोनियम वाजवता येते म्हणून तो व्हायोलिन वाजवायला लवकर शिकला तसेच रीनाला बॅडमिंटन येत असल्यामुळे ती टेनिस खेळण्यास लवकर शिकली. या उदाहरणांवरून शिक्षण संक्रमणाच्या कोणत्या उपपत्तीचा बोध होतो ?
- (1) आदर्शवादी उपपत्ती (2) पूर्णाकारवादी उपपत्ती
(3) समान घटकांची उपपत्ती (4) सामान्यीकरणाची उपपत्ती
80. खाली दिलेल्या अध्ययन दोषांचे प्रकार व त्यांचे वर्णन यांच्यापैकी अयोग्य जोड्या कोणता ?
- | गट 'अ' | गट 'ब' |
|---------------------|--------------|
| (अ) डिसलेक्सिया | – लेखनात दोष |
| (ब) डिसग्राफिया | – वाचनात दोष |
| (क) डिसकॅल्क्युलिया | – गणिती दोष |
- (1) (अ) आणि (ब) (2) (ब) आणि (क)
(3) (अ) आणि (क) (4) (अ), (ब), (क), सर्व

81. फलॅंडर्सच्या आंतरक्रिया विश्लेषण प्रणालीबद्दल खाली विधाने दिली आहेत. त्यापैकी अयोग्य विधान कोणते ?
- (1) ही प्रणाली शिक्षकाच्या शाब्दिक वर्तनप्रकाराचे निरीक्षण करण्यास मदत करते.
 - (2) या प्रणालीमध्ये एक ते सात गट शिक्षकांच्या वर्तनाशी संबंधित आहे.
 - (3) या प्रणालीमध्ये आठ ते नऊ हे गट विद्यार्थ्यांच्या वर्तनाशी संबंधित आहे.
 - (4) या प्रणालीत दहावा गट मुख्याध्यापकाच्या वर्तनाशी संबंधित आहे.
82. मंद विद्यार्थ्यांची आकलन शक्ती कमी असते म्हणून पुढीलपैकी कोणती बाब टाळावी ?
- (1) या विद्यार्थ्यांना इतर विद्यार्थ्यांपासून वेगळे न करता अध्यापन करावे.
 - (2) त्यांना शिकविलेले मुद्दे घटवून घ्यावेत.
 - (3) वर्गपाठ, गृहपाठ त्यांना झेपतील असेच द्यावेत.
 - (4) त्यांच्यात आत्मविश्वास निर्माण करून चांगले छंद जोपासण्यास प्रोत्साहन द्यावे.
83. शिक्षक आपल्या व्यक्तिमत्त्वाचा ठसा अध्ययनार्थ्यांवर उमटवू शकतो असे सूचित करणारी हर्बर्ट यांची उपपत्ती ही अध्यापन उपपत्तीच्या _____ या प्रकारात मोडते.
- (1) सर्वसामान्य अध्ययन उपपत्ती
 - (2) वर्णनात्मक अध्ययन उपपत्ती
 - (3) औपचारिक अध्ययन उपपत्ती
 - (4) पारस्परिक पृच्छा अध्ययन उपपत्ती
84. अध्ययन अकार्यक्षम असणाऱ्या विद्यार्थ्यांच्या भाषिक विकासात पुढीलपैकी कोणती बाब दिसून येत नाही ?
- (1) इतर विद्यार्थ्यांच्या तुलनेत मुले भाषेत खूप मागे असतात.
 - (2) ऐकलेले शब्द किंवा वाक्ये जशीच्या तशी म्हणता येतात.
 - (3) एखाद्या घटनेचे, प्रसंगाचे वर्णन करता येत नाही.
 - (4) मुले भाषेतील वाक्यरचना समजून घेण्यात मागे पडतात.
85. खाली दिलेल्या गरजांपैकी सहवासविषयक गरज कोणती ?
- (1) ऐंद्रिय समाधान
 - (2) सत्ता
 - (3) समाजमान्यता
 - (4) स्थैर्य
86. अवधान नियंत्रित करणाऱ्या बाबींमध्ये बाह्य घटक कोणता ?
- (1) तात्कालिक गरज
 - (2) आवर्तने
 - (3) सवय
 - (4) वृत्ती
87. खालीलपैकी कोणते प्रेरणेचे वैशिष्ट्य नाही ?
- (1) मानवी वर्तनाला दिशा देण्याचे सामर्थ्य प्रेरणेत असते.
 - (2) वर्तन पूर्ण होईपर्यंत प्रेरणा कार्यरत असते.
 - (3) प्रेरणेमुळे विशिष्ट गोष्टीची निवड होते.
 - (4) प्रेरणेमुळे शारीरिक व मानसिक असमतोल साधला जातो.

88. कोणतीही संवेदना निर्माण होण्यासाठी कोणकोणत्या बाबींची गरज असते ?

(अ) उद्दिपक

(ब) ज्ञानेंद्रिय

(क) मज्जासंस्था

(1) (अ) आणि (ब)

(2) (ब) आणि (क)

(3) (अ) आणि (क)

(4) (अ), (ब), (क), सर्व

89. प्रकाशात अंतर्भूत असलेल्या सात रंगाचे स्मरण रहाण्यासाठी प्रत्येक रंगाचे आद्याक्षर घेऊन ता, ना, पि, ही नि, पा, जा असे सूत्र संस्करणातील अध्ययनाच्या कोणत्या पद्धतीवर आधारित आहे ?

(1) समध्वंतर पद्धत

(2) स्मृतीसहायक पद्धत

(3) समग्र पद्धत

(4) उच्चारण पद्धत

90. चित्तभ्रम या अवबोधातील दोषाच्या बाबतीत पुढीलपैकी कोणती बाब अयोग्य आहे ?

(1) चित्तभ्रमात उद्दिपक समोर नसताना भास होत असतो.

(2) मनाच्या विशिष्ट प्रकारच्या अवस्थेमुळे चित्तभ्रम होतात.

(3) चित्तभ्रमात संवेदनांचा चुकीचा अर्थ लावला जातो.

(4) मनाची अतिसंवेदनशील अवस्था हे चित्तभ्रमाचे कारण होय.

भाग - C : गणित व विज्ञान

91. 201 फूट लांबी व 87 फूट रुंदी असलेल्या सभागृहाच्या तळला जास्तीत जास्त लांबीच्या बाजू असलेल्या चौरसाकृती टाईल्स किती लागतील ?

(1) 17487

(2) 7772

(3) 1943

(4) 5829

92. मुंबईवरून निघालेल्या 'रातराणी' या बसमध्ये क्षमते ऐवढे प्रवासी बसलेले आहेत. A थांब्यावर $\frac{1}{3}$ प्रवाशी बसमधून उतरले व 30 प्रवाशी बसमध्ये चढले. B या थांब्यावर $\frac{1}{4}$ प्रवाशी बसमधून उतरले व 12 प्रवाशी बसमध्ये चढले. शेवटचा थांबा C वर सर्व 72 प्रवाशी उतरले, तर त्या बसची जास्तीत जास्त किती प्रवाशी वाहून नेण्याची क्षमता होती ?

(1) 75

(2) 60

(3) 65

(4) 120

93. विद्युत कंपनीने विद्युत दर शेकडा 20 ने वाढविला. दुसऱ्या वर्षी पुन्हा शेकडा 15 ने भाव वाढविला. हा वाढीवदर एकदाच वाढवायचा झाल्यास विजेचा दर शेकडा कितीने वाढवावा लागेल ?

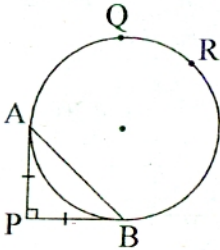
(1) 35%

(2) 5%

(3) 38%

(4) 17.5%

94. जर $m = 0.1039$ तर $3m + \sqrt{1 + 4m^2 - 4m}$ ची किंमत काढा :
- (1) 0.1039 (2) 1.1039 (3) 2.1039 (4) 3.1039
95. $3\frac{268}{2197}$ चे घनमूळ काढा :
- (1) $\sqrt{3} \frac{4}{13}$ (2) $\sqrt{3} \frac{7}{13}$ (3) $1 \frac{6}{13}$ (4) $6 \frac{1}{13}$
96. जर $3^{x-2} + 3^{x+2} = 19926$, तर x ची किंमत काढा :
- (1) 9 (2) 7 (3) 11 (4) 5
97. एका काटकोन त्रिकोणाच्या बाजू x , $x + 1$ आणि $x - 1$ असतील, तर त्याचात कर्ण काढा :
- (1) 5 (2) 4 (3) x^2 (4) $4x^2$
98. 30 मी. लांबीची जाळी वापरून अविनाशला आपल्या घराजवळ 100 चौमी. क्षेत्रफळाची आयताकृती बाग तयार करायची आहे. तिच्या तीनही बाजूला जाळीचे कुंपण असून एक बाजू घराची भिंत आहे, तर बागेची रुंदी किती असेल ?
- (1) 15 मी. (2) 5 मी. (3) 10 मी. (4) 3 मी.
99. एका वर्तुळात PQ व RS या दोन समांतर जीवां वर्तुळ केंद्राच्या विरुद्ध अंगास आहेत. जर $PQ = 6$ सेमी. व $RS = 8$ सेमी. असून त्या दोन जीवांमधील अंतर 7 सेमी. असेल, तर वर्तुळाची त्रिज्या काढा :
- (1) 3.5 सेमी. (2) 7 सेमी. (3) 5 सेमी. (4) 4 सेमी.
100. A नी B ला एक बॅग शेकडा 30 नफ्याने विकली. तीच बॅग B नी C ला शेकडा 20 तोट्यात विकली. ती बॅग C नी 832 रुपयात विकत घेतली, तर A नी खरेदी केलेल्या बॅगची खरेदी किंमत किती ?
- (1) रु. 832 (2) रु. 850 (3) रु. 760 (4) रु. 800
101. खालील आकृतीत, रेषा AB ही 14 सेमी. त्रिज्येचा वर्तुळाची जीवा आहे. $\triangle APB$ मध्ये, $\angle APB = 90^\circ$, $PA = PB$ व $AB = 6\sqrt{2}$ सेमी., तर PAQRBP या कडेला असलेल्या मार्गाची लांबी किती ?



- (1) 88 सेमी. (2) 78 सेमी. (3) 144 सेमी. (4) 132 सेमी.

102. एका परीक्षेत 80 विद्यार्थ्यांना सरासरी 50 गुण आहेत. त्या परीक्षेत पास झालेल्या विद्यार्थ्यांना सरासरी 58 गुण आहेत व नापास विद्यार्थ्यांना सरासरी 18 गुण आहेत, तर त्या परीक्षेत नापास असलेल्या विद्यार्थ्यांची संख्या किती ?

- (1) 40 (2) 64 (3) 16 (4) 18

103. एक व्यक्ती आपल्या मासिक उत्पन्नाच्या $\frac{2}{5}$ भाग जेवणावर, $\frac{3}{10}$ भाग घरभाड्यावर, रु. 2,000 इतर बाबींवर खर्च करून उत्पन्नाच्या $\frac{7}{40}$ भाग बचत करतो, तर ती व्यक्ती जेवणावर व घरभाड्यावर एकूण किती खर्च करते ?

- (1) रु. 6,400 (2) रु. 11,200 (3) रु. 16,000 (4) रु. 4,800

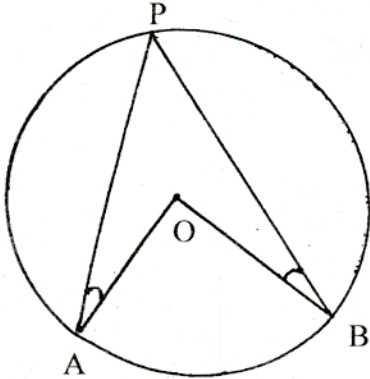
104. जर $x = 5.\overline{37} + 2.\overline{17} + 17.\overline{89} - 8.\overline{32}$, तर xची किंमत किती ?

- (1) $17.\overline{15}$ (2) $17.\overline{14}$ (3) $17.\overline{12}$ (4) $17.\overline{13}$

105. जर $2y - 3$ ने $8y^3 + ky^2 - 2y + 17$ ला भागले असता बाकी 68 उरते, तर k ची किंमत किती ?

- (1) 12 (2) 10 (3) 36 (4) 18

106. आकृतीत, 'O' केंद्र असलेल्या वर्तुळात $m\angle PAO = 32^\circ$, $m\angle PBO = 47^\circ$, तर $\angle AOB$ चे माप शोधा :

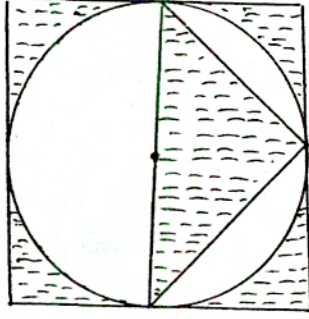


- (1) 79° (2) 158° (3) 168° (4) 84°

107. 28 सेमी. व्यास असलेल्या धातूचा भरीव गोल वितळवून त्यापासून $4\frac{2}{3}$ सेमी. व्यास व 3 सेमी. उंची असलेले लहान शंकू तयार करण्यात आले, तर त्यापासून तयार झालेल्या शंकूंची संख्या किती असेल ?

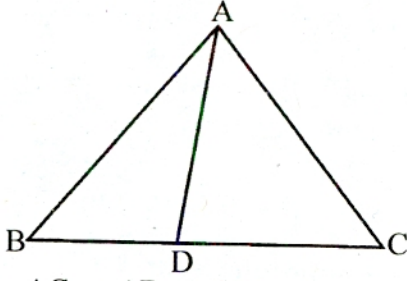
- (1) 672 (2) 696 (3) 525 (4) 796

108. आकृतीत, चौरसाच्या आंतरवर्तुळाच्या व्यास 14 सेमी. आहे, तर रेखांकित भागाचे क्षेत्रफळ चौ.सेमी.मध्ये काढा :



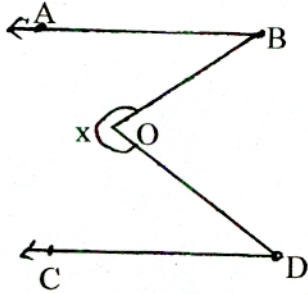
- (1) 91 (2) 49 (3) 91π (4) 49π

109. आकृतीत, जर $m\angle ABD = 30^\circ$, $m\angle ADC = 70^\circ$, $m\angle ACD = 25^\circ$, तर बाजू AB, AD व AC यांच्या लांबीचा उतरता क्रम खालीलपैकी हा आहे :



- (1) $AC > AB > AD$ (2) $AB > AD > AC$
(3) $AD > AC > AB$ (4) $AC > AD > AB$

110. आकृतीत, $AB \parallel CD$. जर $m\angle ABO = 40^\circ$, $m\angle ODC = 35^\circ$, तर xची किंमत काढा :



- (1) 285° (2) 205° (3) 210° (4) 275°

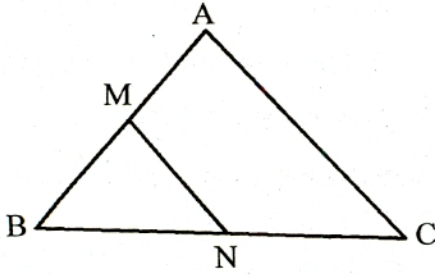
111. समभुज चौकोन $\square OABC$ चे उर्वरित तीन शिरोबिंदू A, B व C हे 'O' केंद्र असलेल्या वर्तुळावर आहेत. जर समभुज चौकोनाचे क्षेत्रफळ $32\sqrt{3}$ चौ.मी. असल्यास वर्तुळाची त्रिज्या काढा :

- (1) 64 मी. (2) 8 मी. (3) 4 मी. (4) 16 मी.

112. एका रक्कमेवर रु. 8 व.सा.द.शे. दराने 24 महिन्याकरिता होणाऱ्या चक्रवाढ व्याज व सरळ व्याज यातील फरक रु. 180 आहे, तर ती रक्कम किती ?

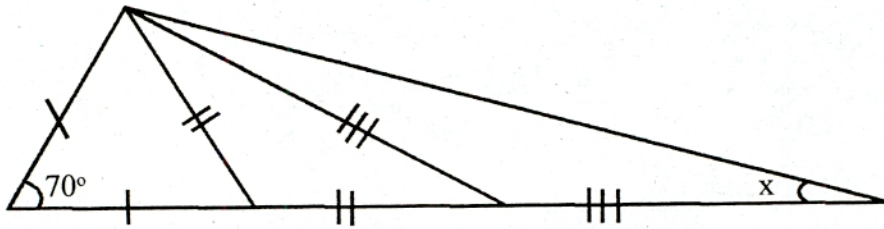
- (1) रु. 28,125 (2) रु. 24,125 (3) रु. 30,125 (4) रु. 27,125

113. 72 लिटर दूध व पाण्याच्या मिश्रणामध्ये दूध व पाण्याचे प्रमाण 7 : 2 आहे. त्या मिश्रणामधील पाणी व दुधाचे प्रमाण 2 : 11 होण्याकरिता त्यात किती दूध मिळवावे लागेल ?
 (1) 16 लिटर (2) 40 लिटर (3) 20 लिटर (4) 32 लिटर
114. 6 ने भाग जाणाऱ्या पहिल्या n दोन अंकी नैसर्गिक संख्यांची बेरीज 1380 आहे, तर nची किंमत किती ?
 (1) 18 (2) 23 (3) 20 (4) 24
115. एका खोलीची लांबी, रुंदी व उंची यांची बेरीज 19 मी. आहे व तिच्या कर्णाची लांबी 11 मी. आहे, प्रती चौ.मी. ला रु. 15 दराने त्या खोलीला फक्त आतून रंग देण्यासाठी येणारा खर्च किती ?
 (1) रु. 1,800 (2) रु. 3,600 (3) रु. 1,815 (4) रु. 3,615
116. आकृतीत, रेषा $MN \parallel$ बाजू AC . $\triangle ABC$ मध्ये, बाजू MN त्रिकोणाला दोन समान क्षेत्रफळांच्या भागामध्ये विभागते, तर $\frac{AM}{AB}$ ची किंमत काढा :



- (1) $\frac{2}{1}$ (2) $\frac{1}{\sqrt{2}}$ (3) $\frac{2-\sqrt{2}}{2}$ (4) $\frac{\sqrt{2}}{1-\sqrt{2}}$

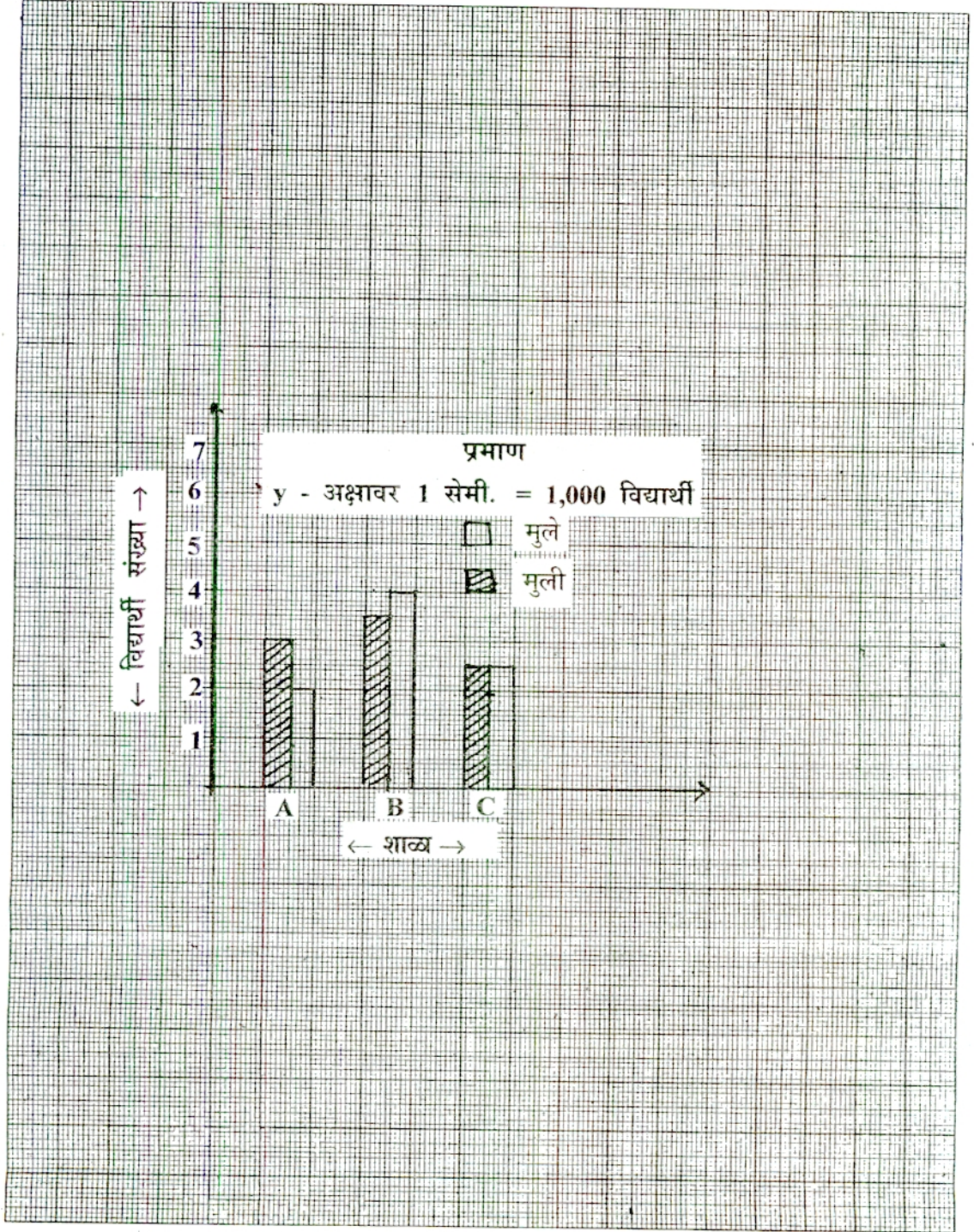
117.



आकृतीत दिलेल्या माहितीनुसार, xची किंमत काढा :

- (1) 35° (2) 27.5° (3) 13.75° (4) 55°
118. एक दोन अंकी संख्या त्या संख्येतील अंकांच्या बेरजेच्या पाच पटीपेक्षा 13 ने मोठी आहे. जर त्या संख्येच्या अंकांची अदलाबदल करून येणाऱ्या संख्येत 18 मिळविले, तर मूळ संख्या मिळते, तर मूळ संख्येच्या अंकांची बेरीज किती ?
 (1) 7 (2) 9 (3) 8 (4) 6

तीन शाळेतील मुले व मुलींची संख्या (हजारात) जोडस्तंभालेखात दर्शविल्या प्रमाणे आहे. जोडस्तंभालेखाचे निरीक्षण करून खालील प्रश्न-क्रमांक 119 व 120ची उत्तरे लिहा :



119. तीनही शाळेतील मुलींची सरासरी संख्या किती ?

(1) 3500

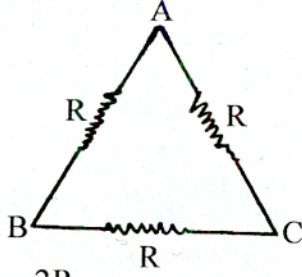
(2) 3000

(3) 2500

(4) 3700

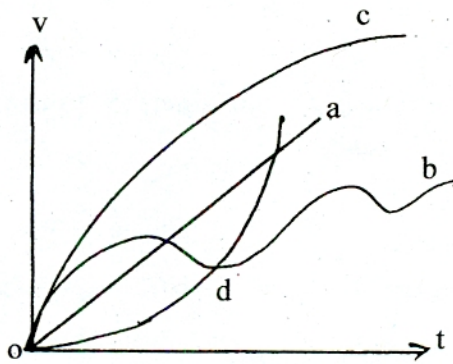
120. शाळा A व B मधील मुले व मुलींच्या संख्येतील फरक किती ?
 (1) 500 (2) 300 (3) 800 (4) 1000
121. वस्तूची चाल _____.
 (1) धन किंवा शून्य असते परंतु ऋण नसते.
 (2) ऋण किंवा शून्य असते परंतु धन नसते.
 (3) धन किंवा ऋण असते परंतु शून्य नसते.
 (4) नेहमीच धन असते.
122. दूध _____ चे गुणधर्म दाखविते.
 (1) जेल (Gel) (2) पायस (Emulsion)
 (3) सोल (Sol) (4) एअरोसोल (Aerosol)
123. प्रकाश संश्लेषणातील कोणता टप्पा रेण्वीय ऑक्सिजन मुक्त करण्यास कारणीभूत असतो ?
 (1) अप्रकाशी अभिक्रिया (2) केल्व्हिन चक्र
 (3) हिल अभिक्रिया (4) क्रेब्स चक्र
124. R ओहम रोध असलेले तीन रोधक सुरवातीस समांतर जोडणीत जोडले आणि नंतर एकसर जोडणीत जोडले असता समांतर जोडणीतील एकूण रोध आणि एकसर जोडणीतील एकूण रोध यांचे गुणोत्तर _____ असते.
 (1) $\frac{1}{3}$ (2) $\frac{1}{6}$ (3) $\frac{1}{9}$ (4) 9
125. खालील मूलद्रव्यांच्या अणूमध्ये अनुक्रमे न्युट्रॉनची संख्या किती असेल ?
 ${}_{11}^{23}\text{Na}$, ${}_{12}^{24}\text{Mg}$, ${}_{19}^{40}\text{K}$
 (1) 11, 12, 19 (2) 23, 24, 40 (3) 34, 36, 59 (4) 12, 12, 21
126. अयोग्य जोडी निवडा :
 (1) अनवीनीकरण स्रोत – कोळसा
 (2) टिहरी गावातील स्त्रिया – अपिको आंदोलन
 (3) भरपूर झाडांची लागवड – जंगलांचा विकास
 (4) लाल नोंदपुस्तिका – धोक्यात असलेल्या प्रजातींच्या नोंदी
127. शक्तीशाली विद्युतवाहक तारेतून विद्युत प्रवाह पश्चिमेकडून पूर्वेकडे जात आहे. पृथ्वीच्या चुंबकीय क्षेत्राचा प्रभाव विचारात न घेता, तारेच्या बरोबर खाली चुंबकीय क्षेत्राची दिशा _____ असेल.
 (1) उत्तरेकडे (2) दक्षिणेकडे (3) पूर्वेकडे (4) पश्चिमेकडे

128. खालीलपैकी कोणते अल्केन कक्ष तापमानाला द्रव रूपात असते ?
 (1) C_3H_8 (2) $C_{12}H_{26}$ (3) $C_{20}H_{42}$ (4) $C_{48}H_{98}$
129. वातावरणात सोडल्या जाणाऱ्या मिथेन वायूचा प्रमुख स्रोत _____ होय.
 (1) भाताची शेती (2) ऊसाची शेती (3) गव्हाची शेती (4) चहाचे मळे
130. R Ω रोध असलेले तीन रोधक आकृतीत दाखविल्याप्रमाणे जोडले आहेत. A आणि B च्या दरम्यानचा परिणामी रोध _____ असेल.



- (1) $\frac{2R}{3}$ (2) $\frac{3R}{2}$ (3) R (4) $\frac{3R}{4}$

131. खालीलपैकी कोणती प्रक्रिया रासायनिक अभिक्रियेचा वेग वाढविण्यास मदत करेल ?
 (1) तापमान कमी करणे (2) स्थायू रूप अभिक्रियाकारकांची भुकटी वापरणे
 (3) अभिक्रियेत बर्फ टाकणे (4) अभिक्रियाकारकांची सहंती कमी करणे
132. परिसंस्थामध्ये साधारणतः 10% ऊर्जा एका पोषणपातळीकडून पुढच्या पोषणपातळीकडे जाण्यास उपलब्ध असते. ती ऊर्जा _____ च्या स्वरूपात असते.
 (1) यांत्रिक ऊर्जा (2) प्रकाश ऊर्जा (3) उष्णता ऊर्जा (4) रासायनिक ऊर्जा
133. खालील आकृतीमध्ये चार वस्तूंचा वेग काल आलेख दाखविलेला आहे. त्यापैकी कोणती वस्तू घटत्या त्वरणाने जात आहे ?



- (1) b (2) c (3) d (4) a

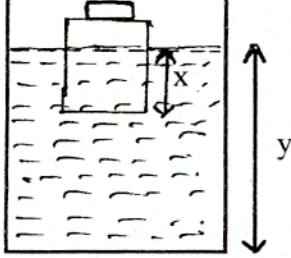
134. सोडियमचा अणुक्रमांक 11 आहे आणि अणुवस्तुमानांक 23 आहे, तर 1 ग्रॅम सोडियममध्ये सोडियमचे किती अणू असतील ?

- (1) 6.022×10^{23} (2) 1.204×10^{24} (3) 5.474×10^{22} (4) 2.618×10^{22}

135. द्विबीजपत्री वनस्पतीतील पर्णछिद्रांच्या सुरक्षापेशींचा आकार कसा असतो ?

- (1) डंबेल (मुद्गल) (2) पिरॅमिड (3) वृक्क (4) शंकू

136. एक लाकडी ठोकळ आणि त्यावर ठेवलेले नाणे हे आकृतीत दाखविल्या प्रमाणे पाण्यावर तरंगत आहे, जर नाणे पाण्यात पडले तर _____.



- (1) x वाढेल, y कमी होईल (2) x कमी होईल, y वाढेल
(3) x आणि y दोन्ही कमी होतील (4) x आणि y दोन्ही वाढतील

137. 18 कॅरेटच्या 30 ग्रॅम सोन्यामध्ये शुद्ध सोन्याचे वस्तुमान किती असेल ?

- (1) 22.5 ग्रॅम (2) 28.5 ग्रॅम (3) 26.0 ग्रॅम (4) 27.0 ग्रॅम

138. अधिभूमिक बीजांकुरणात भ्रूणाच्या कोणत्या भागाचे दीर्घीकरण वेगाने होते ?

- (1) बीजपत्र (2) भ्रूणपोष (3) उपरी बीजपत्र (4) अधोबीजपत्र

139. एक वस्तू सपाट आरशासमोर 1 मीटर अंतरावर ठेवली आहे, तर ती वस्तू आणि तिची प्रतिमा यातील अंतर _____ असेल.

- (1) 1 मीटर (2) 2 मीटर (3) 1.5 मीटर (4) 0.5 मीटर

140. K_2CO_3 हा _____ चा क्षार आहे.

- (1) सौम्य आम्ल आणि सौम्य अल्क (2) तीव्र आम्ल आणि तीव्र अल्क
(3) तीव्र आम्ल आणि सौम्य अल्क (4) सौम्य आम्ल आणि तीव्र अल्क

141. निवडक्षम परागालन (Ultrafiltration) ही प्रक्रिया वृक्काणूच्या कोणत्या भागात घडून येते ?

- (1) माल्फिघी काय (2) समीप संवर्लित नलिका
(3) हेन्लेचा पाश (4) दूर संवर्लित नलिका

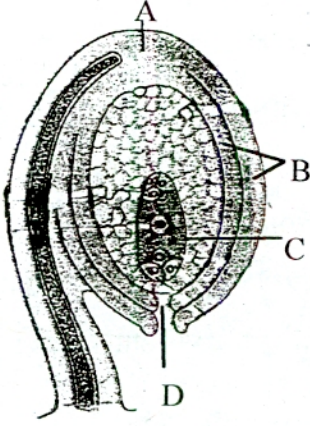
142. एका विशिष्ट माध्यमातून जाणाऱ्या तरंगाचा वेग 960 m/s आहे. माध्यमाच्या एका विशिष्ट बिंदूतून एका मिनिटात 3600 तरंग जात असतील, तर त्या तरंगाची तरंगलांबी _____ असेल.

- (1) 2 मीटर (2) 4 मीटर (3) 8 मीटर (4) 16 मीटर

143. अंकुरित परागकणातील कोणत्या पेशीपासून पुयुग्मकांची निर्मिती होते ?

- (1) नलिका पेशी (2) शाकीय पेशी (3) जनन छिद्रे (4) जनन पेशी

144. समुद्रसपाटीजवळ कोरड्या हवेतील शेकडाप्रमाणानुसार खालीलपैकी तिसऱ्या क्रमांकाचा मोठा घटक कोणता ?
- (1) ऑक्सिजन (2) कार्बन डायऑक्साइड
(3) अर्गॉन (4) निऑन
145. एका वस्तूचे पृथ्वीच्या पृष्ठभागावरील वजन 100 N आहे. पृथ्वीच्या पृष्ठभागापासून R एवढ्या उंचीवर तिचे वजन _____ असेल. (R = पृथ्वीची त्रिज्या)
- (1) 25 N (2) 50 N (3) 12.5 N (4) 62.5 N
146. संक्रामक मूलद्रव्ये आणि त्यांचे ऑक्साइड्स औद्योगिक प्रक्रियांमध्ये _____ म्हणून वापरतात.
- (1) अपमार्जके (2) औषधे (3) उत्प्रेरके (4) कीटकनाशके
147. खाली दिलेल्या आकृतीमध्ये काही भाग वर्णानुक्रमे दर्शविले आहेत. भागाकरिता वापरलेला वर्ण आणि तो भाग यांची अचूक जोडी निवडा :



- (1) A - अध्यावरण, B - भृणकोष, C - बीजांडद्वार, D - निभाग
(2) A - निभाग, B - अध्यावरण, C - भृणकोष, D - बीजांडद्वार
(3) A - बीजांडद्वार, B - अध्यावरण, C - भृणकोष, D - निभाग
(4) A - निभाग, B - बीजांडद्वार C - भृणकोष, D - अध्यावरण
148. 1 किलोग्रॅम वस्तुमानाची वस्तू वरच्या दिशेने फेकली असता जास्तीत जास्त 10 मीटर उंचीवर जाते. या दरम्यान गुरुत्वीय बलाकडून झालेले कार्य _____ आहे.
- (1) 98 J (2) 49 J (3) - 49 J (4) - 98 J
149. अणूभट्ट्यामध्ये जड पाण्याचा उपयोग कोणता ?
- (1) अणू विखंडन प्रक्रिया सुरू करणे (2) न्यूट्रॉनचे मंदायक म्हणून
(3) किरणोत्सारी प्रदूषण कमी करण्यासाठी (4) अणू विखंडन प्रक्रिया थांबविण्यासाठी
150. खालीलपैकी कोणता कवकजन्य रोग पोल्ट्रीमधील पक्षांच्या सर्वाधिक मृत्यूस कारणीभूत आहे ?
- (1) कॅरिड्जा (2) पुलोरम (3) रिकेट्स (4) एस्पेरजिलॉसिस

किंवा

[प्रश्न-क्रमांक : 91 ते 150]

भाग - C : सामाजिकशास्त्रे

91. आदिलशाहाने 'सरलष्कर' हा ख्रिताब कोणाला दिला ?
(1) मलिक अंबर (2) फतेहखान (3) शरिफजी (4) शहाजी राजे
92. चुकीची जोडी ओळखा :
(1) मुरुंबदेव - राजगड (2) रायरी - रायगड
(3) भोरप्या - प्रतापगड (4) रायरेश्वर - रोहिडा
93. योग्य जोड्या जुळवा :
गट 'अ' गट 'ब'
- | | | |
|---------------------|---|----------------------|
| (अ) इरॅस्मस | - | (i) विचारवंत |
| (ब) फर्डिनंड मॅगेलन | - | (ii) खलाशी |
| (क) रॉजर बेकन | - | (iii) खगोलशास्त्रज्ञ |
| (ड) हॅले | - | (iv) धर्मसुधारक |
- (1) (अ) - (iv), (ब) - (ii), (क) - (i), (ड) - (iii)
(2) (अ) - (iv), (ब) - (iii), (क) - (ii), (ड) - (i)
(3) (अ) - (iii), (ब) - (iv), (क) - (i), (ड) - (ii)
(4) (अ) - (ii), (ब) - (iii), (क) - (iv), (ड) - (i)
94. मीरत कट खटल्यात पुढीलपैकी कोणाला ब्रिटिश सरकारने अटक केली नव्हती ?
(1) श्री. अ. डांगे (2) निंबकर
(3) मुझाफ्फर अहमद (4) राजेंद्र लाहिरी
95. भारतात हडप्पा संस्कृतीच्या वसाहतीत _____ लिपीतील मजकूर असलेल्या विटा सापडल्या आहेत.
(1) असिरियन (2) बॅबिलोनियन (3) मेसापोटेमियन (4) सुमेरियन
96. योग्य जोड्या जुळवा :
गट 'अ' गट 'ब'
- | | | |
|-------------|---|--------------------------|
| (अ) रज्जुक | - | (i) तालुक्याचा अधिकारी |
| (ब) गोप | - | (ii) खेड्याचा प्रमुख |
| (क) ग्रामणी | - | (iii) जिल्ह्याचा अधिकारी |
- (1) (अ) - (iii), (ब) - (i), (क) - (ii)
(2) (अ) - (iii), (ब) - (ii), (क) - (i)
(3) (अ) - (ii), (ब) - (i), (क) - (iii)
(4) (अ) - (ii), (ब) - (iii), (क) - (i)

97. अकबर बादशाहाने निर्माण केलेली 'दीन-इ-इलाही' नवी व्यवस्था म्हणजे _____
- (1) मानवतावाद, एकेश्वरवाद आणि विश्वबंधुत्व या तत्वांवर आधारित होती.
 - (2) इस्लाम धर्मावर आधारित होती.
 - (3) हिंदू धर्मावर आधारित होती.
 - (4) ख्रिश्चन धर्मावर आधारित होती.
98. 'नायब वकील-ए-मुतलक' हा किताब _____ यांना मिळाला.
- (1) मल्हारराव होळकर
 - (2) महादजी शिंदे
 - (3) रघुजी भोसले
 - (4) खंडेराव दाभाडे
99. खालीलपैकी अयोग्य जोडी ओळखा :
- (1) रॉबर्ट क्लाइव्ह - दुहेरी राज्यव्यवस्था
 - (2) लॉर्ड कॉर्नवालिस - मुलकी नोकरशाहीची निर्मिती
 - (3) लॉर्ड मेकॉले - राज्य खालसा धोरण
 - (4) लॉर्ड बेंटिंग - सतीबंदीचा कायदा
100. एशियाटिक सोसायटीची स्थापना _____ शहरात झाली.
- (1) कोलकता
 - (2) मुंबई
 - (3) चेन्नई
 - (4) नागपूर
101. गटात न बसणारे पद ओळखा :
- (1) कलमा
 - (2) हदीस
 - (3) नमाज
 - (4) रोजा
102. खालीलपैकी कोणता शोध होल्डमॉन्टने लावला ?
- (1) शरीरातील रक्त हृदयापासून निघून रक्तवाहिन्यांद्वारे सर्व शरीरभर पसरते.
 - (2) रसायनशास्त्र व औषधशास्त्र एकमेकांशी निगडित आहेत.
 - (3) कार्बन-डाय-ऑक्साइड वायूचा शोध.
 - (4) निसर्ग वैश्विक गुरुत्वाकर्षणाच्या सिद्धांतावर काम करतो.
103. पेट्रार्क, बोक्शिओ, मॅकियाव्हेली हे _____ या देशाचे साहित्यिक होते.
- (1) इंग्लंड
 - (2) फ्रान्स
 - (3) इटली
 - (4) जर्मनी
104. खालील घटना योग्य कालक्रमानुसार लावा :
- (अ) कानागावा करार
 - (ब) कमोडोर पेरीचे येडो येथे आगमन
 - (क) जपानने कोरिया व फार्मोसा आपल्या अधिपत्याखाली आणले
 - (ड) मेइजी क्रांती
- (1) (ब), (अ), (ड), (क)
 - (2) (अ), (ब), (क), (ड)
 - (3) (ब), (ड), (क), (अ)
 - (4) (अ), (क), (ड), (ब)

105. चुकीची जोडी ओळखा :
- (1) क्वाम नकूम - घाना (2) जोमो केन्याटा - केनिया
(3) रॉबर्ट मुगाबे - झिंबाब्वे (4) स्टॅन्ले - इंग्लंड
106. व्यापाराच्या वाढीसाठी चीनमधील युरोपीय व्यापाऱ्यांनी _____ या नावाची व्यापारी संघटना स्थापन केली.
- (1) पेकिंग (2) कोहोंग (3) नानकिंग (4) मांचू
107. संयुक्त महाराष्ट्र चळवळीतील खालील घटना योग्य कालाक्रमाने लावा :
- (अ) अकोला करार
(ब) फाजल अली कमिशन
(क) दार कमिशन
(ड) नागपूर करार
- (1) (क), (अ), (ड), (ब)
(2) (अ), (ब), (क), (ड)
(3) (क), (ड), (अ), (ब)
(4) (ब), (ड), (क), (अ)
108. सयाजीराव गायकवाड _____ चे शासक होते.
- (1) सातारा (2) सांगली (3) कोल्हापूर (4) बडोदा
109. पी. टी. आय., यू. एन. आय., समाचार भारती, हिंदुस्तान समाचार _____ आहेत.
- (1) वृत्तसंस्था (2) वृत्तपत्रे (3) वृत्तवाहिन्या (4) रेडिओ स्टेशन्स
110. भारतात शिलालेखांचा सर्वात मोठा संग्रह _____ येथे आहे.
- (1) म्हैसूर (2) नाशिक (3) मुंबई (4) दिल्ली
111. खालीलपैकी कोणती नागरी सुविधा देणारी संस्था नाही ?
- (1) अग्निशामक दल (2) प्राथमिक आरोग्य केंद्र
(3) स्थानिक ग्राहक संरक्षण मंच (4) तांत्रिक शाळा
112. खालीलपैकी अयोग्य जोडी ओळखा :
- (1) लष्कराची छावणी - कटक मंडळ (2) तालुका पातळी - नगरपालिका
(3) जिल्हा पातळी - जिल्हा परिषद (4) मोठी शहरे - महानगरपालिका
113. खालील जोड्यांमधील कोणत्या जोड्या स्थानिक कारभारातील आपला सहभाग दर्शवितात ?
- (अ) नागरिकांची सनद - नागरिकांचे अधिकार
(ब) माहितीचा अधिकार - परिणामकारक सहभाग
(क) प्रसारमाध्यम - स्थानिक स्वराज्य संस्थांच्या कारभाराचे मूल्यमापन
(ड) स्वयंसेवी संघटना - स्वावलंबनाची भावना
- (1) (अ) व (ब) (2) (अ), (ब) व (क)
(3) (अ), (ब) व (ड) (4) (अ), (ब), (क), (ड)

114. राष्ट्रपती पदासाठी निवडणूक लढविणाऱ्या व्यक्तीने वयाची _____ वर्षे पूर्ण केलेली असावीत.
(1) 21 (2) 25 (3) 30 (4) 35

115.



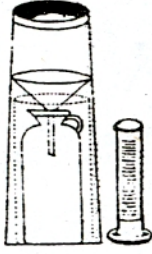
हे _____ या संयुक्त राष्ट्रांशी संलग्न संस्थेचे बोधचिन्ह आहे :

- (1) जागतिक आरोग्य संघटना (2) आंतरराष्ट्रीय अणुऊर्जा आयोग
(3) आंतरराष्ट्रीय कामगार संघटना (4) अन्न व शेती संघटना
116. भारताच्या सरनाम्यानुसार सत्तेचे उगमस्थान _____ हे आहे.
(1) राष्ट्रपती (2) पंतप्रधान (3) संसद (4) भारतीय लोक
117. भारतीय संविधानाच्या सरनाम्यातील 'गणराज्य' या शब्दाचा अर्थ _____ हा आहे.
(1) कोणतीही बाह्य सत्ता भारताच्या शासनावर नियंत्रण ठेवू शकत नाही.
(2) मूलभूत नियमाच्या आधारे शासन व्यवहार केले जातात.
(3) राज्यप्रमुख हा निवडून आलेला असतो. त्याला ते पद वंशपरंपरेने मिळत नाही.
(4) कायद्यासमोर सर्वसमान असतात.
118. आंतरराष्ट्रीय न्यायालयाच्या न्यायाधीशांची निवड _____ करतात.
(1) आमसभा (2) सुरक्षा परिषद
(3) आमसभा व सुरक्षा परिषद (4) सरचिटणीस
119. महत्त्वाच्या सार्वजनिक प्रश्नावर लोकमत अजमावून निर्णय घेणे म्हणजे _____
(1) प्रत्यावाहन (2) जनउपक्रम (3) सार्वमत (4) जनपृच्छा
120. अचूक पर्याय ओळखा :
आधुनिक काळात प्रत्यक्ष लोकशाही अस्तित्वात नाही, कारण _____
(अ) लोकसंख्येत वाढ झाली.
(ब) प्रदेशांचा विस्तार वाढला.
(क) सार्वजनिक प्रश्न गुंतागुंतीचे बनले.
(1) (अ) (2) (ब)
(3) (क) (4) वरीलपैकी सर्व पर्याय

121. केवळ पावसाच्या पाण्यावर केल्या जाणाऱ्या शेतीला _____ म्हणतात.
 (1) बागायती शेती (2) जिरायती शेती (3) सखोल शेती (4) व्यापारी शेती
122. यवतमाळ जिल्ह्यातील गरम पाण्याचा झरा असलेले प्रसिद्ध ठिकाण कोणते ?
 (1) वज्रेश्वरी (2) उन्हवरे (3) सुनपदेव (4) कापेश्वर
123. महाराष्ट्राचा राज्यपक्षी कोणता ?
 (1) हरियाल (हिरवे कबुतर) (2) पोपट
 (3) चिमणी (4) कावळा
124. गोव्यातील वैशिष्ट्यपूर्ण सांस्कृतिक उत्सव _____ आहे.
 (1) गणेशोत्सव (2) नवरात्र (3) कार्निव्हल (4) दिपावली
125. भारतात परतीचा मान्सूनचा काळ _____ असतो.
 (1) जून ते सप्टेंबर (2) ऑक्टोबर ते नोव्हेंबर
 (3) नोव्हेंबर ते जानेवारी (4) फेब्रुवारी ते जून
126. ग्रिनिच या मूळ रेखावृत्तावर गुरुवार दुपारचे 12 वाजले असल्यास 45° पश्चिम रेखावृत्तावर किती वाजते असतील ?
 (1) गुरुवार दुपारचे तीन (2) गुरुवार सकाळचे तीन
 (3) गुरुवार संध्याकाळचे सहा (4) गुरुवार सकाळचे नऊ
127. 23° 30' ते 66° 30' रेखावृत्त दरम्यानच्या प्रदेशास _____ पट्टा म्हणतात.
 (1) समशितोष्ण (2) उष्ण (3) शीत (4) उबदार
128. केंद्रभागातील जास्त दाबाकडून सभोवतालच्या कमी दाबाकडे चक्राकार दिशेत वाहणारे वारे _____.
 (1) खारे (2) मतलई (3) प्रत्यावर्त (4) आवर्त
129. चंद्राचा पृथ्वीभोवती प्रदक्षिणा घालण्याचा मार्ग _____.
 (1) गोलाकार (2) लंबवर्तुळाकार (3) उभ्या दिशेत (4) आडव्या दिशेत
130. मलेशिया व इंडोनेशिया यामध्ये असणारी सामुद्रधुनी _____.
 (1) पाल्क (2) जिब्राटर (3) मॅगेलनची (4) मलाक्काची
131. उष्ण आणि थंड प्रवाह जेथे एकत्र येतात त्या भागात _____ निर्माण होते.
 (1) दाट धुके (2) ढग (3) गारा (4) हिम
132. एखाद्या स्थानिक किंवा प्रादेशिक पातळीवरील वस्तू जागतिक पातळीवर उपलब्ध करून देणे म्हणजे _____.
 (1) खाजगीकरण (2) उद्योगीकरण (3) जागतिकीकरण (4) स्थानिकीकरण

133. इटलीच्या राजधानीचे शहर _____.
- (1) मिलान (2) रोम (3) व्हेनिस (4) नेपल्स
134. नकाशावरील समोच्चता रेषा जवळजवळ असल्यास जमिनीचा उतार _____.
- (1) तीव्र उतार (2) सम उतार (3) मंद उतार (4) अंतर्वक्र उतार
135. ताडोबा व पेंच व्याघ्र प्रकल्प _____ आहे.
- (1) पश्चिम महाराष्ट्र (2) मध्य महाराष्ट्र (3) पश्चिम घाट (4) पूर्व महाराष्ट्र
136. लोकसंख्येच्या दृष्टीने भारतातील दुसऱ्या क्रमांकाचे राज्य _____.
- (1) केरळ (2) महाराष्ट्र (3) मध्य प्रदेश (4) गुजरात
137. सर्व प्रथम नकाशा तयार करणारे प्रसिद्ध भूगोलतज्ञ _____.
- (1) विक्रम साराभाई (2) जगदीशचंद्र बोस (3) क्लाउडस् टॉलेमी (4) डॉ. माशेलकर
138. क्षेत्रफळाच्या दृष्टीने महाराष्ट्रातील सर्वात मोठा जिल्हा _____.
- (1) पुणे (2) सातारा (3) औरंगाबाद (4) अहमदनगर
139. _____ बेटे ही जलमग्न पर्वतरांगेची शिखरे आहेत.
- (1) निकोबार (2) लक्षद्वीप (3) मिनिकाय (4) अमिनदिवी
140. जगातील सर्वोच्च पर्वतरांग _____.
- (1) रॉकी पर्वत (2) अँपेलेशियन (3) हिमालय (4) अँडीज
141. भारतातील सर्वात मोठा लोकर उत्पादक प्रदेश _____.
- (1) काश्मीर (2) राजस्थान (3) उत्तर प्रदेश (4) गुजरात
142. खतनिर्मितीसाठी उपयोगी पडणारा फॉस्फेट कोठे आढळतो ?
- (1) ललीतपूर (2) भरतपूर (3) नागपूर (4) इंदौर
143. आफ्रिकेतील सर्वोच्च शिखर _____.
- (1) माऊंट केनिया (2) माऊंट रुवेनझोरी (3) मेरू (4) माऊंट किलीमांजारो
144. 'एल निनो' या स्पॅनिश शब्दाचा अर्थ _____.
- (1) लहान मुलगी (2) लहान मुलगा (3) वृद्ध स्त्री (4) वृद्ध पुरुष
145. देवप्रयाग जवळ भागीरथी नदी कोणत्या नदीला मिळते ?
- (1) घागरा नदी (2) कोसी नदी (3) अलकनंदा (4) महानंदा
146. पोर्टोरिको गर्ता कोणत्या महासागरातील आहे ?
- (1) अटलांटिक (2) पॅसिफिक (3) हिंदी (4) आर्क्टिक

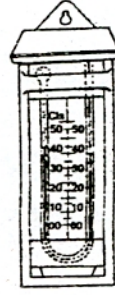
147. गहू उत्पादनात जगातील प्रथम क्रमांकाचा देश _____.
- (1) भारत (2) संयुक्त संस्थाने (3) चीन (4) कॅनडा
148. थोरिअमचे मुख्य खनिज कोणते ?
- (1) ॲल्युमिनिअम (2) मोनाझाईट (3) युरेनिअम (4) अभ्रक
149. कोणत्या देशात महामार्गाला 'ऑटोरूटस्' म्हणतात ?
- (1) ग्रेटब्रिटन (2) जर्मनी (3) इटली (4) फ्रान्स
150. आकृतीतील उपकरणामधून निर्द्रव वायुदाबमापकाचा योग्य पर्याय ओळखा :



(1)



(2)



(3)



(4)

“कच्चे काम”